

▶ LA PKD PRÉSENTE SUR LA SORGUE, EN VAUCLUSE

Depuis 2016, plusieurs Fédérations de pêche en France ont pu mettre le doigt sur la présence d'une maladie impactant les salmonidés et particulièrement les truites Fario. C'est la maladie rénale proliférative (PKD). Dans un contexte règlementaire très strict et après la mise en place d'actions de préservation du milieu, ne voyant aucune évolution notable sur nos populations de truite, La Fédération du Vaucluse a donc décidé de réaliser une étude sur la Sorgue afin de savoir si cette maladie était présente dans le département et quelles pouvaient être ses conséquences sur les populations de truite de la Sorgue. Suite à cette étude et les analyses réalisées, nous avons trouvé des truites atteintes de PKD sur la Sorgue Amont et Aval.

Qu'est-ce que la PKD ?

La PKD (Proliferative Kidney Disease), est une maladie infectieuse qui provoque une hypertrophie des reins chez les salmonidés. La rate et le foie peuvent également être dégradés. Cette maladie peut être la cause de mortalité importante dans les populations de truites et plus particulièrement chez les alevins de l'année. L'espèce impactée est principalement la truite Fario. Même si d'autres poissons peuvent être contaminés, comme le saumon atlantique (SAT), l'Ombre (OBR), et dans une moindre mesure le brochet (BRO).

Développement de la maladie

Pénétration des spores dans l'organisme par la peau et les branchies

Spores de *T. bryosalmonae*



Développement des spores dans les bryozoaires.

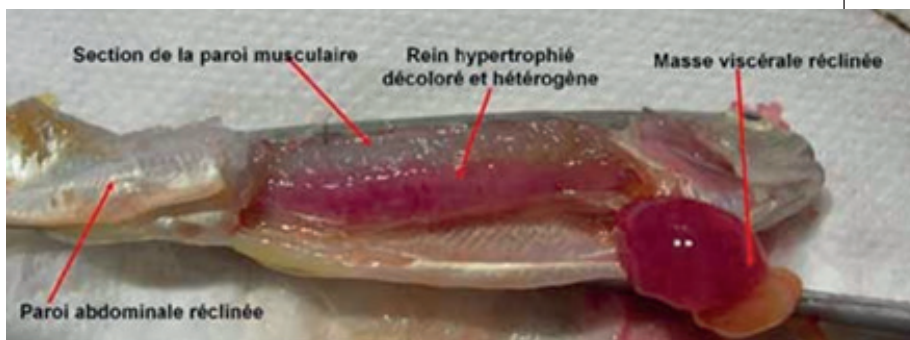
La maladie se déclenche dans le salmonidé lorsque le bryzoaire développe un surnombre des spores de *T. bryosalmonae*. La maladie se propage principalement en été, lorsque la température de l'eau dépasse les 14/15°C. Si le salmonidé survit à l'été, les reins reprennent un aspect normal après 20 semaines environ. Une fois guérie, le poisson acquiert alors une immunité à l'infection pour les années suivantes. Des poissons peuvent être porteurs sains et être résistants à la maladie.

Les facteurs qui déclenchent les symptômes

- La hausse de la température de l'eau, corrélée au faible débit
- Le stress des poissons
- La charge organique de l'eau (augmente la quantité de bryozoaires)

Comment déceler la PKD ?

Voici quels sont les signes que l'on peut observer à l'œil nu chez un individu atteint de la PKD :



- Reins décoloré et gonflé
- Renflement du ventre
- Yeux exorbités
- Coloration sombre
- Branchies pâles

Que faire contre la PKD ?

Cette infection est incurable.

Les actions envisageables pour limiter la propagation et le développement de la maladie passent par une amélioration de la qualité biologique du milieu en maîtrisant davantage les facteurs qui déclenchent la contamination : **la température, le débit, le stress des poissons, la charge organique.**

Que faire contre la dispersion de la PKD ?

Pour limiter la dispersion de la PKD il faut éviter la propagation du bryozoaire et tout particulièrement de son statoblaste (organe de propagation de bryozoaire), mais celui-ci est extrêmement résistant. Ce qui est préconisé pour les pêcheurs c'est un nettoyage du matériel de pêche avec de l'eau chaude (plus d'une minute à 60°C) ou un séchage complet. Car cela assure l'éradication des statoblastes susceptibles de se fixer dessus.

Quelles conséquences sur les populations de truites ?

D'après les études des fédérations pionnières dans ce domaine de recherche (comme la fédération de l'Ariège), on sait que la PKD affecte le renouvellement des rivières en alevins puisque dans certains cas une grande proportion ne survie pas. Une « bonne nouvelle » est cependant à noter puisque dans les cours d'eau où la PKD est déjà installée depuis de nombreuses années, des populations de truites sont toujours présentes. C'est entre autre grâce à certains poissons porteurs sains qui sont devenus résistants. Ce que l'on sait aujourd'hui, c'est que la PKD ne décime pas les populations mais semble les limiter.

Quel est le risque sanitaire pour l'homme ?

Les poissons sont parfaitement comestibles. Aucune contamination humaine n'a été observée à ce jour.

Aidez-nous

N'hésitez pas à contacter le service technique de la Fédération si vous souhaitez plus d'informations et à nous transmettre toutes informations (photos, témoignages...) pour nous aider à acquérir le plus d'informations possibles.

contact@peche-vacluse.com
Téléphone : 04 90 86 62 68